



Presentazione della Società





La nostra presenza a supporto di professionalità e competenza

La società è attiva dal 2001

La caratteristica della società è sempre stata quella di fornire servizi relativi ad attività di supporto interdisciplinari in materie economico, finanziarie, giuridiche e di organizzazione rivolte sia al settore privato che pubblico.

La società è:

-
- accreditata su **MEPA (Mercato Elettronico Pubblica Amministrazione)** per i *“servizi di supporto specialistico”*
- abilitata su **Intercenter (mercato elettronico della Regione Emilia Romagna)** al *“mercato elettronico della regione Emilia - Romagna per beni e servizi”*
- qualificata al sistema **SINTEL di Regione Lombardia** per servizi di *“consulenza contrattuale ed economico-finanziaria”*



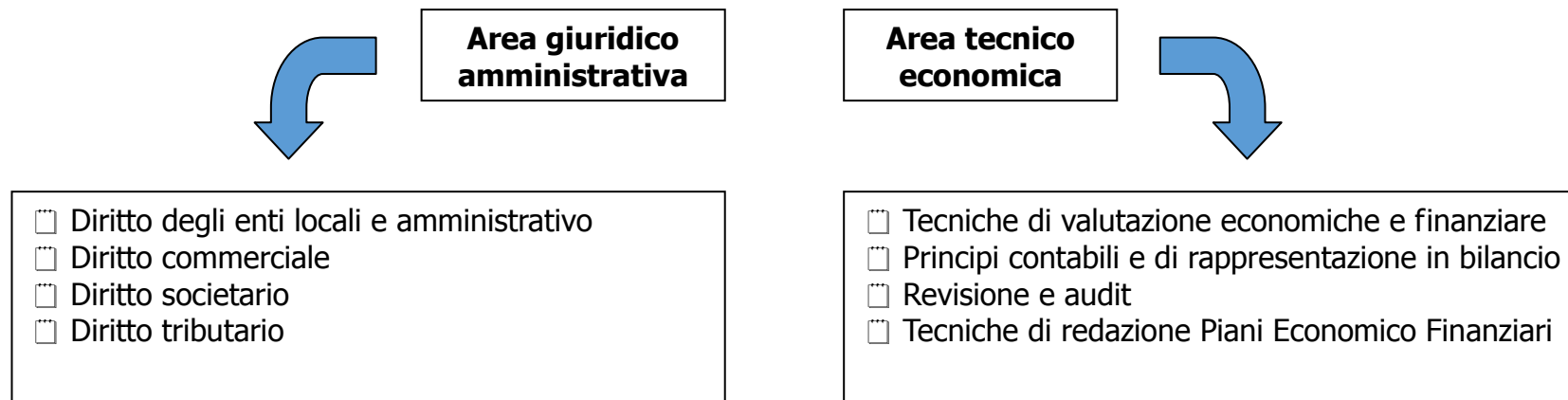
L'organizzazione del lavoro

MG si caratterizza per una spiccata propensione al lavoro in “*team*”

Il coinvolgimento di soggetti con conoscenze fra loro diverse ma tutte indispensabili garantisce un risultato di eccellenza anche in progetti complessi ed articolati sia per enti pubblici e società che gestiscono public utility che per imprese private.

L'evoluzione delle normative giuridiche, delle tecniche economico-finanziarie, dei sistemi di comunicazione ed organizzazione che coinvolgono sia l'ambito pubblico (apertura al mercato dei servizi e attività di esclusivo dominio pubblico ecc.), che quello privato (mergers & acquisitions, globalizzazione, e-commerce, ecc.) non possono essere affrontati in modo non organico ma unicamente attraverso un *team* di provata esperienza che copra tutte le aree.

Ieri i servizi agli enti pubblici e alle imprese venivano offerti da soggetti diversi ed autonomi i quali vantavano competenze settoriali quali:





I servizi offerti

Servizi agli Enti Pubblici e a Società di Gestione di Public utility locali

- *Procedure amministrative per l'attuazione delle forme di gestione di servizi pubblici locali*
- *Costituzione di società miste con soci pubblici e privati*
- *Trasformazione di consorzi ed aziende speciali in società per azioni*
- *Redazione di studi e indagini di fattibilità e Business Plan per la scelta delle forme di gestione*
- *Redazione Piani Economico Finanziari*
- *Tecniche di valutazione di Piani Economici finanziari*
- *Convenzioni per la disciplina e l'affidamento di servizi pubblici locali*
- *Programmi di privatizzazione, di alleanze e di integrazioni*
- *Project Financing*
- *Sviluppo di sistemi di contabilità economica*



I servizi offerti Servizi alle imprese

- *Analisi e valutazione di sistemi di controllo interno*
- *Sviluppo di sistemi di contabilità economica per il controllo di gestione*
- *Progettazione di procedure amministrative e contabili*
- *Analisi e diagnosi finanziarie*
- *Analisi di mercato*
- *Business Plan e valutazioni di azienda*



I servizi offerti **Formazione**

- *Assistenza alla formazione professionale nelle aree amministrazione, finanza, controllo e fiscalità d'impresa*
- *Addestramento e riqualificazione professionale*
- *Corsi in house*



Le esperienze acquisite nell'ambito dei servizi agli Enti Pubblici e a Società di Gestione di Public Utility Locali

- *Individuazione del mercato delle Public Utility locali e le norme che regolano il settore*
- *Business Plan, piani economico finanziari, analisi per Project financing*
- *I servizi offerti da Mg Consulting:*
 - *Procedure amministrative per l'attuazione delle forme di gestione*
 - *Costituzione di società miste con soci pubblici e privati*
 - *Trasformazione in s.p.a. di aziende municipalizzate e consorzi di enti locali*
 - *Processi di privatizzazione*
 - *Project financing e assistenza nello sviluppo di piani industriali*
- *Sviluppo di sistemi di contabilità economica*
- *Convenzioni per la disciplina e l'affidamento di servizi pubblici*
- *Piano operativi di razionalizzazione delle partecipazioni in società di capitali detenute da Pubblica Amministrazione ai sensi del Testo Unico in materia di società a partecipazione pubblica d.lgs 175/2016*



I servizi offerti da MG Consulting

Procedure amministrative per l'attuazione delle forme di gestione

- *L'ente pubblico per attivare forme di gestione di proprie attività ed in particolare di servizi pubblici locali deve attivare precise procedure che devono rispettare norme di legge nonché assumere quelle informazioni e dati per la valutazione, anche di carattere economico e finanziario per supportare la scelta effettuata.*
- *L'avvio della fase istruttoria da parte del dirigente fino ai vari passaggi negli organismi deliberativi, che autorizzeranno la nuova forma di gestione, va preparato attraverso l'elaborazione e presentazione di relazioni, schemi deliberativi, piani economico-finanziari o Business plan.*

La costituzione di società miste con soci pubblici e privati

- *La costituzione di società miste a prevalente capitale pubblico privato presuppone sia la conoscenza delle procedure autorizzatorie degli enti locali a dare vita a nuove forme di gestione che le norme del diritto societario che regolano gli statuti societari.*
- *Lo strumento societario ha avuto notevole impulso per operazioni di esternalizzazione di servizi ed attività comunale (società per la gestione del C.E.D., per la formazione professionale), per il coinvolgimento di partner privati (società di trasformazione urbana, società di supporto all'attività turistica ed artigianale).*
- *Particolarmente innovativa la costituzione di società miste per l'accertamento, liquidazione e riscossione dei tributi locali ed entrate patrimoniali e relative attività accessorie e complementari. La riorganizzazione della finanza locale comporta la possibilità di utilizzare, così come prevede l'art. 52 del D.L.vo 446/ 1997, un nuovo strumento organizzativo (la spa) che è già stato sperimentato da alcuni enti locali.*

I servizi offerti da MG Consulting

Trasformazione (o scissione) in Società per Azioni di aziende municipalizzate e consorzi di enti locali

La necessità di mutare la forma organizzativa di gestione di servizi pubblici locali può essere perseguita attraverso operazioni assimilabili a quelle di trasformazione e scissione note nel diritto societario.

La normativa di riferimento è prevista della Bassanini bis (legge 127/97) ora trasfusa nell'art. 115 Testo Unico degli Enti locali (D.L.vo 18708/2000 n.267), ove sono contemplate non solo le operazioni di trasformazione ma anche la scissione di rami di azienda di proprietà dell'azienda speciale o consortile a favore di una costituenda società. L'operazione, attuata attraverso una procedura speciale, si sostanzia in un atto unilaterale (delibera comunale o consortile) che tiene luogo a tutti gli adempimenti previsti dal codice civile per la costituzione delle spa, racchiudendo in sé l'atto costitutivo e lo statuto nonché in caso di scissione anche la situazione patrimoniale che individua il ramo di azienda da scindere a favore della nuova società.

Tale procedura è stata utilizzata per la trasformazione in spa di consorzi operanti nel settore dello smaltimento dei rifiuti (gestione di combustori), del servizio idrico integrato (gestori di impianti di depurazione acque reflue) e del trasporto pubblico locale.

La trasformazione è un istituto che trova favorevole accoglimento in altri ambiti:

- trasformazione di enti fieristici (sulla base di legislazione statale e regionale: è stata emanata la legge quadro nazionale - Legge 11/01/2001 n. 7 – che impone la trasformazione degli enti fieristici anche in società per azioni, oltre che in fondazioni, prevedendo specifici regimi fiscali agevolativi. Le leggi regionali hanno previsto le specifiche procedure ed hanno imposto termini temporali precisi per la trasformazione);
- trasformazione di IPAB (legislazione ancora in corso di completamento).



I servizi offerti da MG Consulting

Processi di privatizzazione

I processi di privatizzazione vengono attuati attraverso

- vendita della quota di partecipazione ad un unico soggetto;
 - apertura del capitale all'azionariato diffuso o quotazione in Borsa;
- nonché procedimenti misti

L'assistenza per la vendita della quota di partecipazione ad un unico soggetto coinvolge competenze diverse:

- materie giuridiche, nell'ambito del diritto societario, della contrattualistica, della prassi amministrativa per la scelta del contraente;
- materie economiche: valutazione di aziende, analisi per le previsioni economica- finanziaria, redazioni di business plan;
- attività proprie dell'advisor

Lo sviluppo di un programma di privatizzazione si caratterizza solitamente da due fasi distinte.

Nella Prima:

- si individua la prassi amministrativa per la scelta dell'acquirente (evidenza pubblica/scelta negoziata ecc.);
- si attua una prima valutazione della partecipazione da cedere per orientare le scelte dell'amministrazione (sulla base dei piani di sviluppo della stessa società o su business plan appositamente redatti);
- si avvia la "due diligence" interna della società anche al fine di predisporre i documenti e le informazioni che richiederanno i partecipanti la selezione della gara.

Nella Seconda fase:

- si predispongono gli atti di gara (bando, lettera invito, con particolare riferimento ai criteri di scelta dell'Acquirente);
- si predispongono il contratto di compravendita e le modifiche statutarie e dei patti parasociali;
- si avvia l'attività di advising che comprende fra l'altro, la predisposizione di tutta la documentazione informativa per i partecipanti la gara e gestione della "data room".

La consulenza per l'apertura del capitale all'azionariato diffuso prevedrà l'assistenza e la consulenza per la predisposizione della documentazione richiesta dalla legislazione nazionale in tema di OPV (offerta pubblica di vendita) e di quella per la quotazione in borsa.

Nell'ambito delle public utility locali sono stati utilizzati procedimenti misti caratterizzati da una prima fase, ove è stato individuato un partner privato di tipo industriale o strategico, ed una seconda fase caratterizzata dall'apertura al capitale diffuso, una volta che la società aveva raggiunto i livelli dimensionali necessari per affrontare questo secondo passo.



I servizi offerti da MG Consulting

Project financing e assistenza nello sviluppo di piani industriali

L'attività di project financing, secondo la definizione anglosassone, riguarda la realizzazione di opere da parte di soggetti (solitamente privati) che ne sostengono gli oneri e vengono remunerati dai proventi della gestione di tali opere loro affidate in gestione per un periodo definito di tempo.

In Italia la legge Merloni disciplina espressamente il project financing legato alla realizzazione e gestione di opere pubbliche.

Al di là delle situazioni disciplinate dalla legge citata le società che gestiscono public utility devono attuare investimenti di rilievo per disporre dei mezzi strumentali per l'esercizio del servizio (impianti quali centrali termoelettriche, di incenerimento rifiuti, di stoccaggio e pretrattamento, condotte o reti, impianti di raccolta acque).

Inoltre si riscontrano programmi di costituzione di società miste con soci pubblici e privati per la realizzazione e gestione di centri polifunzionali (congressuale/convegnistica/spettacoli) sulla base di analisi economiche e finanziarie nelle quali il ritorno dell'investimento è stato previsto, almeno in parte, dipendesse dai ricavi futuri della società.

La decisione di realizzare tali investimenti e la loro attuazione necessitano della collaborazione di esperti nel campo economico finanziario al fine di:

- Nella fase progettuale:
 - a) realizzare stime economiche finanziarie
 - b) redigere business plan
- Nella fase attuativa:
 - a) reperire le risorse finanziarie sul mercato istituzionale dei capitali
 - b) realizzare partnership con operatori nel settore
 - c) ristrutturazione organizzative e societarie in previsione di nuovi assetti futuri fra i soci.



I servizi offerti da MG Consulting

I servizi offerti nell'ambito dell'attività di Controllo e/o Regolatorie degli Enti Pubblici e/o Autorità

Predisposizione di analisi di bench marking finalizzata anche alle valutazioni di congruità dei piani economico finanziarie presentati ex art. 192 codice dei contratti e art. 31 del D.l. 131/2011.

La società può avvalersi della Banca dati **Aida Bureau Van Dijck** ove sono presenti i bilanci e le relative analisi economico – finanziarie e patrimoniali delle società di capitali presenti in tutto il mondo.

Predisposizioni di piani economico finanziari ai fini tariffari

Predisposizione di Business Plan per la proposta di affidamenti in house o mediante società miste pubblico private sia di servizi pubblici locali che di servizi c.d. strumentali degli enti locali.

Sviluppo di sistemi di contabilità economica

La gestione delle risorse (economiche/finanziarie/umane) impone strumenti di controllo necessari per valutare il raggiungimento dei livelli di efficacia ed efficienza: principi questi ultimi che guidano ogni azione degli enti pubblici.

Le informazioni che gestisce il sistema contabile dell'ente locale, per la maggior parte dei casi, vengono utilizzate unicamente per assolvere adempimenti di legge e sono solitamente non idonee ad una veloce ed efficace consultazione dai diversi livelli amministrativi e politici dell'ente locale.

L'evoluzione del concetto di contabilità economica nell'ente locale dovrà premiare sempre di più strumenti di semplice realizzazione capaci di misurare "performance", anche sotto l'aspetto qualitativo ed in grado di valutare l'azione dell'ente pubblico in progetti singoli ed autonomi rispetto la gestione quotidiana.

L'esperienza in tale ambito si potrà acquisire solo sul campo e attraverso progetti "pilota".

I servizi offerti da MG Consulting

Convenzioni per la disciplina e l'affidamento di servizi pubblici

L'Ente Pubblico locale privilegia forme innovative per la gestione dei propri servizi pubblici, fra le quali spicca sicuramente l'affidamento alle società a prevalente capitale pubblico locale, mentre minor interesse suscitano le più "tradizionali" concessioni a privati in quanto con esse l'ente locale perde ogni riferimento per incidere nell'ambito del soggetto che di fatto poi gestiva il servizio.

La regolamentazione dei rapporti fra ente locale e soggetto gestore necessita della definizione di un rapporto scritto: disciplinare di concessione, ovvero contratto di programma o convenzione di affidamento diretto per le società a prevalente capitale pubblico locale.

La realizzazione di tali contratti di programma, o convenzioni di affidamento, così come i disciplinari di concessione, coinvolgono conoscenze di carattere pubblicistico (norme di settore, principi di tutela dell'azione dell'ente pubblico, norme attinenti la gestione di beni pubblici) unitamente a conoscenze di carattere privatistico (regolamentazione dei rapporti economici, regolamentazioni inadempienze e danni patrimoniali).



I servizi offerti da MG Consulting

Piani operativi di razionalizzazione delle partecipazioni in società di capitali detenute da Pubblica Amministrazione ai sensi del Testo Unico in materia di società a partecipazione pubblica d.lgs 175/2016

L'art. 24 del d.lgs. n. 175/2016, ha posto a carico delle amministrazioni pubbliche, titolari di partecipazioni societarie, l'obbligo di effettuare una ricognizione delle quote detenute, direttamente ed indirettamente, finalizzata ad una loro razionalizzazione nei casi previsti dall'art. 20. L'operazione, di natura straordinaria, costituisce la base di una revisione periodica delle partecipazioni pubbliche, come disciplinata dal medesimo art. 20 del Testo Unico. L'istituto della revisione straordinaria costituisce, per gli Enti territoriali, aggiornamento del piano operativo di razionalizzazione già adottato ai sensi dell'art. 1 co. 612 della l. n. 190/2014.

Periodicamente alla fine di ogni anno dal 2018 con riferimento alla partecipazioni detenute al 31/12/2017 l'art. 20 del . n. 175/2016 prevede una revisione periodica con un apposito adempimento.

Le attività di ricognizione, analisi e supporto alla redazione sia della relazione tecnica che del piano operativo costituiscono il supporto che la società può apportare ai propria clienti



TEAM DI LAVORO – PRINCIPALI COMPONENTI



Dott. Roberto Camporesi

Socio



Iscritto all'Ordine dei Dottori Commercialisti ed Esperti Contabili di Rimini

Iscritto al Registro dei Revisori Contabili

Aree di attività:

- Consulenza e assistenza a enti pubblici e società partecipate pubbliche e miste in materia di processi di privatizzazione, prassi amministrative per l'esternalizzazione dei servizi, ricognizione dei processi di governance
- Consulenza in materia di governance interna delle società a partecipazione pubblica-privata con riferimento ai modelli in house di servizi pubblici locali, di servizi strumentali e di società miste pubblico-private
- Consulenza relativa ai profili giuridico-amministrativi degli enti pubblici

Cariche istituzionali:

- Ha ricoperto la carica di componente della commissione "Governance delle partecipate da Enti Pubblici" istituita dal Consiglio Nazionale dei Dottori Commercialisti ed Esperti Contabili.

Convegni e pubblicazioni:

- Relatore in numerosi convegni e seminari in materia di "public utilities".
- Già componente del Comitato di Redazione delle riviste: "Comuni d'Italia", "La Finanza locale" e "Appalti e contratti".
- Collabora con le riviste: "Appalti e Contratti", "Enti Locali News", "Servizi Pubblici Locali" e "Federalismo & Accountability"

Dott.ssa Giusy Angelini

Socio



Iscritto all'Ordine dei Dottori Commercialisti ed Esperti Contabili di Rimini

Iscritto al Registro dei Revisori Contabili

Aree di attività:

- operazioni straordinarie: merger & acquisition, valutazioni di aziende e partecipazioni societarie e advisory per l'accesso al mercato dei capitali
- crisi d'impresa: consulenza relativamente alle procedure d'insolvenza nonché ad accordi e piani di ristrutturazione del debito; gestione di problematiche che coinvolgono società commerciali insolventi
- finanza d'impresa: consulenza e assistenza nella redazione di piani finanziari e business plan finalizzati al reperimento di finanza ordinaria o straordinaria



Rag. Pier Alberto Boldrini

Socio



Iscritto all'Ordine dei Dottori Commercialisti ed Esperti Contabili di Rimini

Iscritto al Registro dei Revisori Contabili

Aree di attività:

- redazione di bilanci d'esercizio o consolidati
- fiscalità d'impresa e dei gruppi societari
- operazioni straordinarie: merger & acquisition, valutazioni di aziende e partecipazioni societarie



Avv. Marco Boldrini



Socio

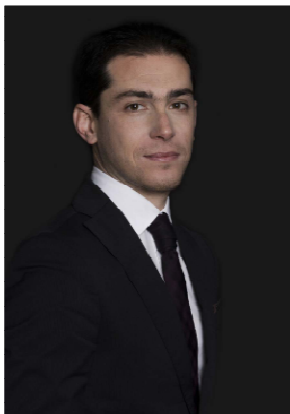
Iscritto all'Ordine degli Avvocati di Rimini

Aree di attività:

- Contenzioso e Arbitrati
- Diritto Civile
- Diritto Commerciale e societario: redazione di statuti, patti parasociali e accordi di joint-venture
- Operazioni straordinarie: fusioni, scissioni, acquisizioni e cessioni di partecipazioni, trasferimento di aziende e rami d'azienda
- Diritto Bancario e dell'Intermediazione Finanziaria compresa la gestione di reclami e procedure presso l'Arbitro Bancario Finanziario e l'Arbitro per le Controversie Finanziarie
- Diritto Penale dell'Economia
- Diritto Amministrativo: edilizia e urbanistica, appalti pubblici di lavori servizi e forniture, servizi pubblici locali



Dott. Ing. Gilberto Grana *Collaboratore*



Iscritto all'Ordine dei Dottori Commercialisti ed Esperti Contabili di Rimini

Iscritto al Registro dei Revisori Contabili

Aree di attività:

- Redazione di bilanci d'esercizio o consolidati
- Fiscalità d'impresa
- Operazioni straordinarie, valutazioni di aziende e partecipazioni societarie
- Gestione della crisi di impresa: consulenza in materia di procedure d'insolvenza nonché di piani di risanamento e accordi di ristrutturazione del debito



Rag. Gianni Meluzzi

Amministratore della società



Aree di attività:

- Amministrazione della società
- Esperto nella creazione di procedure e elaborazioni informatiche
- operazioni straordinarie: merger & acquisition, valutazioni di aziende e partecipazioni societarie e advisory per l'accesso al mercato dei capitali
- crisi d'impresa: consulenza relativamente alle procedure d'insolvenza nonché ad accordi e piani di ristrutturazione del debito; gestione di problematiche che coinvolgono società commerciali insolventi
- finanza d'impresa: consulenza e assistenza nella redazione di piani finanziari e business plan finalizzati al reperimento di finanza ordinaria o straordinaria

LE ATTIVITA' ESPLETATE NEL SETTORE DELLE PUBLIC UTILITIES E DEGLI ENTI PUBBLICI

Servizi offerti a soggetti sottoposti a regolazione

- **Romagna Acque società delle fonti S.p.a.** – settore idrico integrato - Supporto alla valutazione delle società.
- **Amir S.p.A.** – settore idrico integrato - Redazione del piano pluriennale previsionale.
- **Romagna Acque società delle fonti spa** – settore idrico integrato – analisi effetti economici durata mutui e ammortamento reti idriche, riconosciuti nel Metodo Tariffario (MT2) delle società delle reti presenti in Romagna
- **ATA 2 Ancona:** - settore igiene ambientale - Supporto per analisi giuridico economica Autorità di Ambito locale marchigiano per relazione ex art. 34 c. 20 DL 179/2012 per affidamento in house servizio di Igiene Ambientale
- **Romagna Acque spa, Autorità di sistema portuale del mare Adriatico Centro settentrionale (RA)** - Supporto giuridico-amministrativo ed economico finanziario per studio di fattibilità costituzione società in house per l'affidamento diretto dei servizi di progettazione e direzione lavoro per opere idrauliche di terra e di mare
- **Alea Ambiente spa** – settore igiene ambientale – Assistenza e Consulenza per predisposizione del progetto in house ex art. 3 bis d.l. 131/2011 del Servizio di igiene ambientale proposto dal candidato in house con: (i) Assistenza e consulenza per la predisposizione relazione sulla preferenza del modello in house ex art. 34 comma 20 del D.lgs 179/2012; (ii) Assistenza e consulenza per la redazione degli atti governance per in house a cascata con intermediazione di Holding di partecipazione con: (a) revisione statuto holding e convenzione fra soci holding; predisposizione statuto NEW CO e patto parasociale (b) struttura motivazione delle delibere dei consigli comunali; (iii) Assistenza e consulenza redazione piano economico finanziario da sottoporre all'asseverato e successivamente all'Autorità di regolazione (ATERSIR) per la verifica ex art. 192 CdC
- **ATO 3 Macerata** – settore idrico - (in corso) Supporto per analisi giuridico economica Autorità di Ambito locale marchigiano per studio ed attuazione processo aggregativo gestori servizio idrico integrato presenti nel bacino di competenza.



- **ASEP spa (MN)**- settore idrico e gas - Due diligence e predisposizione valutazione economica per superamento criticità osservata da ATO Mantova su modello gestione in house SII con cessione del ramo di azienda afferente il servizio idrico integrato e distribuzione del gas dalla società ASEP spa e riconfigurazione dello statuto e degli altri atti di governance della stessa società per l'affidamento in house della (i) gestione dei parcheggi; (ii) gestione del verde, (iii) manutenzione strade; (iv) servizio sportello tributi) **Committente**

Servizi offerti a soggetti non soggetti a regolazione

- **Comune di Pesaro:** supporto per redazione regolamento di controllo delle partecipate e sistemi di governance a carattere economico e finanziario
- **Anthea Rimini** - Valutazione del capitale economico di società strumentale in house (servizi facility management, Energy management, manutenzione strade verde pubblico) per ingresso nuovo socio pubblico
- **Azienda Pluriservizi Porto Recanati** - Supporto giuridico amministrativo ed economico finanziario per affidamento in house gestione sosta a pagamento a società in house del Comune
- **Comune di Porto Recanati** – Attività di valutazione della proposta di Finanza di Progetto ai sensi dell'art. 183, comma 15 del D.Lgs. N. 50/20106 per la concessione dei lavori di adeguamento normativo, ammodernamento impiantistico e riqualificazione energetica e relativa gestione del servizio energia degli impianti termici di proprietà e/o in uso del Comune di Porto Recanati.
- **Centro Agroalimentare Riminese:** supporto per aggiornamento compliance anticorruzione trasparenza.
- **Alea Ambiente:** supporto per aggiornamento compliance anticorruzione
- **Comune di Rimini** – Corso di aggiornamento professionale per dirigenti e quadri in “sistemi di controllo di gestione di società partecipate da enti locali”.
- **Comune di Morciano di Romagna**
 - Analisi economico finanziaria e definizione degli scenari per l'esternalizzazione dei servizi.
 - Studio per l'individuazione degli strumenti giuridici per l'esternalizzazione dei servizi Comunali.



- **Comune di Silvi** – Costituzione di Società mista per la riscossione, accertamento, liquidazione dei tributi comunali ed entrate patrimoniali con esame della fattibilità economico finanziaria e predisposizione degli atti per la costituzione della società e scelta del socio privato con forme di evidenza pubblica.
- **Provincia di Prato** – Assistenza e consulenza per l'elaborazione di contratti di servizio per servizi e/o attività già esternalizzate o in corso di esternalizzazione dall'Ente rientrando in questo ambito di riferimento anche i contratti di servizio e la definizione degli eventuali capitolati di gara in materia di trasporto pubblico locale
- **Comune di Rimini - Rimini Reservation S.r.l.** – Redazione degli atti economico finanziari a supporto dell'iter necessario alla costituzione della società per la gestione di IAT e Reservation.
- **Comune di Cervia** - Prestazioni di servizi relative alla rilevazione di dati e l'analisi gestionale delle partecipazioni societarie dell'Ente.
- **Cervia turismo S.r.l.**
 - Redazione degli atti economico finanziari a supporto dell'iter necessario alla costituzione della società per la gestione di IAT e Reservation.
 - Valutazione del profilo della società in relazione all'attività svolta e alle novità legislative in materia di società partecipate dagli enti locali anche per la gestione dei servizi pubblici locali nonché individuazione dei termini e condizioni per una revisione dell'atto che regola l'attività della società nei confronti del comune e provincia relativamente agli aspetti finanziari, economici e fiscali.
- **Comune di Novara** - Supporto progetto Governance società pubbliche.
- **Palariccione S.p.a.**
 - Redazione del Business Plan della società.
 - Assistenza nella ricerca ed ottenimento delle linee di credito per il completamento del palazzo dei congressi.
 - Assistenza progetto di scissione.
- **Igea S.r.l.(C.S.)**- Predisposizione del progetto di gestione, piano economico e finanziario relativo alla gestione della farmacia del comune di Bellaria.
- **La Marecchia S.r.l. (S.E.)**- Predisposizione del progetto di gestione, piano economico e finanziario relativo alla gestione della farmacia del comune di Santarcangelo di Romagna.



- **Aset Holding S.p.A.**
 - Predisposizione del piano economico finanziario quinquennale.
 - Piano di lavoro per l'attuazione del progetto di riposizionamento strategico e progetto tributi.
 - Assistenza e consulenza per elaborazione piano fattibilità per gestione in house providing servizi cimiteriali.
 - Supporto gestionale specialistico finalizzato alla procedura di costituzione di una New co, con scelta del socio privato con "gara a doppio oggetto", quale modello gestione per l'attività di accertamento, liquidazione e riscossione dei tributi e delle entrate del Comune di Fano.

- **Anthea S.r.l.**
 - Piano economico e finanziario prospettico
 - Individuazione di scenari per l'implementazione di estensioni in attività collaterali
 - Esame e soluzioni di modificazioni dello statuto sociale in relazione all'evoluzione gestionale ed al contesto normativo
 - Analisi gestionale per l'esecuzione di servizi strumentali
 - Assistenza e consulenza per la definizione degli elementi per il conferimento del ramo di azienda del Comune di Rimini nel capitale della Società afferente alla gestione dei servizi strumentali per i fini istituzionali dell'ente legale conferente.

- **Convention Bureau della Riviera di Rimini S.r.l.** - Assistenza all'implementazione del sistema di controllo di gestione

- **Amir Onoranze Funebri srl**
 - Assistenza e consulenza per il conferimento del ramo di azienda afferente la gestione delle onoranze funebri con aumento del capitale sociale della società.
 - Prestazioni di servizi relative al supporto per definire un rapporto di partnership, in particolare: individuazione delle diverse modalità di attuazione di una partnership con un operatore del settore; Definizione delle caratteristiche della pattuizione riguardante l'attivazione di una associazione in partecipazione in un area geografica definita.

- **Comune di San Mauro Pascoli:** studio di fattibilità per la realizzazione della società consortile per l'attività di accoglienza e per informazione turistica e attività di formazione del territorio.

- **S.e.p.i. Spa**
 - Aggiornamento del piano economico finanziario prospettico per l'attività di accertamento, liquidazione e riscossione dei tributi locali del Comune di Pisa.
 - Analisi delle possibili soluzioni connesse al riequilibrio delle quote di partecipazione azionaria al fine di renderle fra loro proporzionali al numero di abitanti.



- Impostazione e revisione degli atti societari/amministrativi per consentire l'affidamento *in house* dell'attività di acconto/liquidazione e riscossione dei tributi ed entrate patrimoniali.
- **Sepi service srl** - Piano economico finanziario prospettico della società che esercita l'attività di accertamento, liquidazione e riscossione dei tributi locali
- **Comune di Forlimpopoli**: assistenza e consulenza per la predisposizione bando di gara per la società del socio farmacista per la società che avrebbe gestito la farmacia comunale.
- **Comune di Forlì** - LIVIA TELLUS GOVERNANCE S.p.A. - Fornitura di servizi per l'analisi economica, finanziaria e giuridica finalizzata alla costituzione di una società Holding cui conferire le partecipazioni comunali.
- **Monteservizi Srl**– Assistenza e consulenza per la trasformazione della società Monteutility Srl in azienda speciale.
- **Azienda Servizi Alla Persona Alto Mantovano - Aspam Srl Unipersonale**- Prestazione di servizi per trasformazione società in azienda speciale assistenza e consulenza per la trasformazione della società in azienda speciale.
- **Comune Di Castiglione Delle Stiviere** - Supporto gestionale società partecipate Indecast srl e Aspam srl.
- **Indecast Srl**: società in house del Comune di Castiglione delle Stiviere -Esame del bilancio 2012.
- **Palariccione s.p.a. in liquidazione**- Esame problematiche connesse all'anticipato scioglimento della società e supporto al liquidatore per attuazione liquidazione con riparto parziale, con assegnazione in natura di parte di beni e con accollo debiti ai soci.
- **A.S.I.T. - AZIENDA SERVIZI INTEGRATI TERRITORIALI SPA** - Supporto per la riorganizzazione aziendale.
- **Fb Servizi Srl**: società in house del Comune di San Giovanni Teatini - Riorganizzazione aziendale.
- **Casentino Servizi srl** - parere sulla possibilità o meno di procedere alle assunzioni a termine.
- **Cortona Sviluppo srl**
 - Analisi gestionale.
 - Assistenza per l'analisi progettuale avente ad oggetto: il contesto normativo; limiti e vincoli all'attività di Cortona Sviluppo Srl; definizione di un'idea progettuale per il mantenimento e lo sviluppo del know how di Cortona Sviluppo Srl; individuazione di un



percorso per la fuoriuscita dei due soci privati oggi presenti nella società sostituendoli con il socio privato che dovrà eseguire i compiti operativi.

- **Urbino Servizi S.p.A.** - predisposizione della documentazione necessaria alla revisione della "mission" della società alla luce delle recenti novità legislative in materia di servizi pubblici locali e limiti alla detenzione di società di capitali da parte degli Enti Locali.
- **Forlì Mobilità Integrata srl** - assistenza e supporto al management della società per la redazione del piano economico e finanziario e supporto agli uffici per la redazione degli atti di governance.
- **Comune di Sogliano al Rubicone** - Supporto alla società "Sogliano Sviluppo srl" in materie economico gestionali.
- **Comune di Courmayeur** - Supporto gestionale in materia di società partecipate dall'Ente Locale.
- **Regione Umbria** - Servizio di assistenza tecnica in materia economico – finanziaria per la redazione di un regolamento per il controllo delle società partecipate
- **Comune di Cattolica** - Relazione valutativa finalizzata alla determinazione del valore economico di una farmacia comunale e schema contrattuale di cessione.
- **Comune di Osimo** - Assistenza nella redazione del piano di razionalizzazione.
- **Comune di San Clemente** - Assistenza nella redazione del piano di razionalizzazione.
- **Agenzia per l'Innovazione Srl** - definizione della "mission" della società ASPES Spa società in house del Comune di Pesaro.

gennaio, 2020

Media Gestum Consulting S.r.l.

Sede Rimini – Via Gambalunga, 102

Tel. + 39 0541 442812 – Fax + 39 0541 708522

E-mail: info@mediagestum.com

Iscrizione MEPA n. 25898/2016 del 28/10/2016